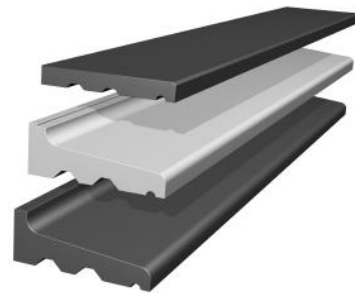


Monteringsvejledning

Sålbænke

Praktiske råd vedrørende montering...



Generelt

Sålbænke er udsat for større temperaturvariationer end de bygningsdele, som de skal beskytte. Det bevirker at bygningsdele kan bevæge sig forskelligt, selv om de er forbundet til hinanden.

Derfor anbefales en svømmende montering. Det vil sige, at elementerne bør ligge på en klæber som både giver en solid forankring, men også tillader små bevægelser.

Uanset, hvordan

komponenterne monteres, bør de fuges langs alle kanter med en elastisk klæbe- og fugemasse.

Fugetværsnit bør ikke være mindre end 10x10 mm.

Fugedybden bør ikke være mere end 10 mm, og bredden maksimalt 25 mm. OBS: frie udhæng skal fuges massivt. For at opnå en tilpas ensartethed af randfugerne bør der inden der fuges, bagstoppes med et egnet materiale.

Forberedelse

Nyt murværk og beton sætter sig eller krymper lidt i begyndelsen. Konstruktionerne skal være passende tørre og bør derfor være mindst 2 uger gamle før Polysan sålbænkene bliver monteret. Underlaget skal være rent og tørt, og fri for støv. Alle Polysan elementer slibes med sandpapir eller lignende på klæbefladerne og børstes rene inden monteringen.

Der kan skæres og bores i polymerbeton med almindeligt stenslidsværktøj. Polysan sålbænke tildannes let med vinkelsliber, med skæreskive til sten. Skær i roligt tempo uden at presse på klingens. Husk at bære briller og støvmaske.

I samlinger mellem to eller flere sålbænke, bør vandnæsen og fugen skæres igennem. Således at der tildannes en gennemgående vanddrille/næse.

En god murmaling (Polysan Finish maling) kan anvendes til dækning af synlige skæreflader.

Tolerancegrænser

+/- 2 mm på tykkelser og længder.

Vedligeholdelse

Polysan produkterne kræver ingen vedligeholdelse udover almindelig rengøring. Smuds og alger fjernes med vand og børste. Kalk og mørtel fjernes med fortyndet saltsyre. Skyl godt efter med rent vand.

Overfladen kan friskes op ved påføring af et tyndt lag stenolie.

1) Montering med butylbånd

Der udlægges en stribe butylbånd langs forkanten, ca. 30 mm inde på den konstruktionsdel der danner underlaget for sålbænken. Langs bagkanten anvendes afstandsbrikker. Der skal være plads til en fuger på ca. 10 mm fra sålbænkens bagkant og op til vinduets kant.

Efter at sålbænken er sat på plads og bagstopbåndet er placeret, fuges med en elastisk fugemasse under og over sålbænken og ved enderne

2-3) Montering i cementmørtel

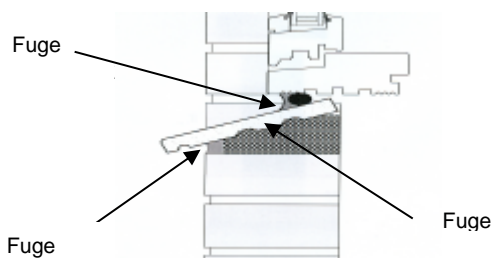
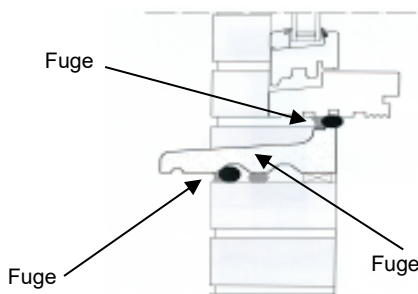
Sålbænke bør monteres med en overfladehældning på 8-10° eller 1 til 5 cm, ofte vil man lade en sålbænks hældning svare til 1 murstensskifte, ca. 67 mm. Store, dybe sålbænke vil normalt have en mindre hældning end de små.

Plane sålbænke anvendes ofte til udskiftninger fra klinker eller lignende, hvor den gamle betonsål kan genbruges. Læg sålbænken i et lag cementmørtel. Cementmørtel binder ikke tilstrækkeligt effektivt på polyesterbeton, men mørtelrillerne under sålbænkene, sammen med den elastiske fugning vil normalt være tilstrækkelig til en god fastgørelse. Der anbefales lagt en strimmel pap under sålbænkens endefuger og i eventuelle fuger mellem flerdelte sålbænke.

3.

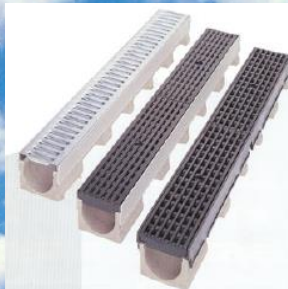


Polysan anbefaler i øvrigt at bruge BYG-ERFA vejledningerne.

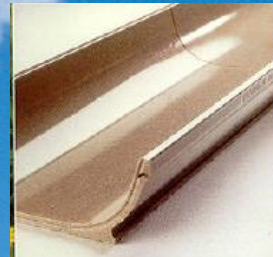




Afløbsrender til
"gør det selv"



Afløbsrender til
professionelle



Foderkrybber til
landbruget



Varmefaste bordplader



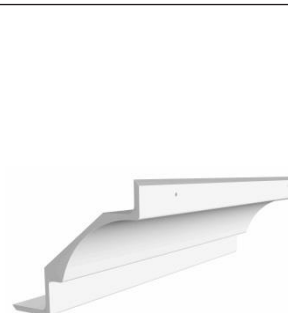
Sålbænke



Vinduesplader



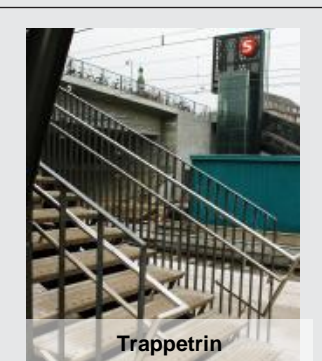
Pejseplader



Gesimser



Murafdækninger



Trappetrin



Skorstensafdækninger



Specialopgaver