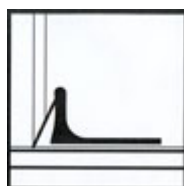
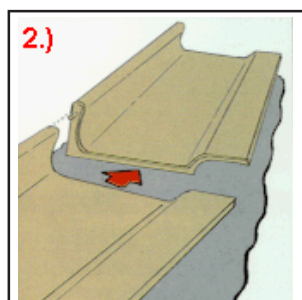
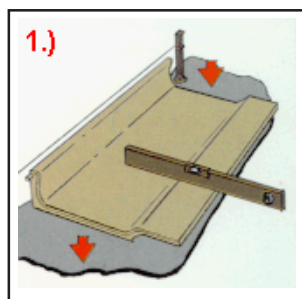
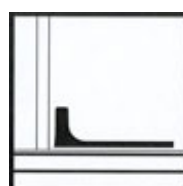


Monteringsvejledning

Polysan kvægkrybber



Krybbe med lav bagkant omstøbes med cementmørtel 8 - 10 cm op.



Krybbe med ekstra lav bagkant. Uden omstøbning. Monteres direkte på underlaget. (Hapoxy 212)

Træk en eller to stramt udspændte vandrette snore, hvor krybberækkens for- og/ eller bagkant skal være. Snorens højde over betonlaget skal levne plads til 3-4 cm cementmørtel under krybberne. Mørtelunderlaget skal være så tykt, at krybberne kan presses ned til det niveau, som højdesnorene angiver.

Når den første krybbe er placeret, kan de efterfølgende styres på plads ved at anvende styredorne. Undgå ophobning af cementmørtel mellem krybberne, når de skubbes sammen.

For krybber uden fugespor holdes en fugeafstand på ca. 5 mm mellem krybberne.

For at få en god forankring og for at forstærke krybbens kant støbes altid cementmørtel halvt op langs den nederste del af ydersiden.

Polysan krybber har indstøbte småsten på undersiden. Det giver en god vedhæftning til betonen. Brug en stiv betonblanding.

Krybber med høj bagkant til løsdriftstalde



Krybbekant beskyttet af rør fra inventaret omstøbes ca. 15 cm op.



Krybbe uden beskyttet bagkant omstøbes helt op.



Polysan Power
2-komponent fuge- og klæbemasse
300 ml patron til almindelig fugepistol.
Skønnet forbrug:
3-5 fuger pr. patron.



Epoxy Klæber
2-komponent fuge- og klæbemasse i klæbemasse i 660 ml dobbelpatron til spec. fugepistol.
Fugepistol kan leveres både til hånd eller luft.
Skønnet forbrug:
6-10 fuger pr. patron

Placer krybberne, så bagkanten flugter med fanggitteret, i en afstand på ca. 2-3 cm fra inventarstolpen. Krybbekanten skal altid beskyttes af rør eller en fuld omstøbning. Koen må aldrig komme i berøring af en ubeskyttet krybbebagkant.

Fugning

Fugning kan udføres 2 dage efter monteringen af krybberne. Fugesporet låser fugemassen og sikrer tæthed og holdbarhed. Fugning fra indersiden er fuldt tilstrækkeligt. Klæbefladerne skal være rene og tørre.

To-komponent fugemasse til påføring med pistol eller spartel giver den stærkeste fuge. Efter nogle minutter løbes fugen efter med en pensel med varmt sæbevand. Bearbejdningstiden for fugemassen forkortes ved høje temperaturer og forlænges ved lave temperaturer. (Idealtemperatur ca. 20°).

Hærdningstid ca. 24 timer. Krybberne kan også fuges med en elastisk en-komponent fugemasse i patron. Den bør anvendes som dilatationsfugemasse for hver 5-6 krybbe.

Rengøring af krybberne foretages med varmt sæbevand og en svamp ca. 15 minutter efter brugen af klæbemassen.

Afkortning af elementerne kan ske med vinkelsliber med stenskæreskive. Til alle krybbemodeller fås gavlstykker.

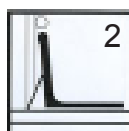
Monteringsanbefalinger



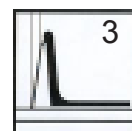
	Type	Beskrivelse	Montering			
			1	2	3	4
	33-50F	Foderbord m.høj bagkant, L=1200 mm		X	X	
	33-55	Foderbord m.opkant, L= 1200 mm		X	X	
	33-60F	Foderbord m.høj bagkant, L= 1200 mm		X	X	
	33-73F	Foderbord m.høj bagkant, L= 1200 mm		X	X	
	33-73	Foderbord m.kørerampe, L= 1200 mm		X	X	
	11-54	Foderbord kraftig lav kant, L= 1200 mm	X			X
	17-62	Foderbord m. kørerampe, L= 1200 mm	X			
	17-50	Foderbord, L= 1200 mm	X			
	17-60E	Foderbord, L= 1200 mm	X			
	22-50	Foderbord, L= 1200 mm	X			
	22-60	Foderbord, L= 1200 mm	X			
	26-50	Foderbord, L= 1200 mm	X	X	X	
	26-60	Foderbord, L= 1200 mm	X	X	X	
	9-60	Foderbordsplade, L= 600 mm				X
	9-80	Foderbordsplade, L= 800 mm				X
	9-100	Foderborsplade, L= 800 mm				X
	9-120	Foderbordsplade, L= 800 mm				X
	12-38	Krybberende, L= 1000 mm	X			
	14-46	Krybberende, L= 1000 mm	X			



Krybbe med lav bagkant omstøbes med cementmørtel 8 - 10 cm op.



Krybbekant beskyttet af rør fra inventaret omstøbes ca.15 cm op.



Krybbe uden beskyttet bagkant omstøbes helt op.



Krybbe med ekstra lav bagkant. Uden omstøbning. Monteres direkte på underlaget. (Hapoxy 212)

Driftsvedligeholdelse

Polysan Kvægkrybber



Kortfattet vejledning for inspektion og pasning af Polysan kvægkrybber, gulvplader og fliser.

Monteringen

Der forudsættes at Polysan's monteringsvejledning er fulgt. Se efter at elementerne er solidt forankret enten de er sat fast med cementmørtel, flise- klæber, skruer eller beslag.

Hvor der er anbefalet omstøbning af kanternes udvendige sider, skal cementmørtelen mindst dække halvdelene af krybbernes sider.

Cementmørtlen under og på siderne af foderkrybberne må ikke være svundet under hærdningen, så der opstår en sprække. Fyld evt. efter med en lind hårdthærdende fugemasse ved hjælp af spartel eller fugepistol.

Fugen mellem foderkrybberne skal være fyldt op i fuld godstykkelse. Fugen kontrolleres ved at presse med en skruetrækker i fugen. Den må da ikke give efter.

Vedligeholdelse

Rensning af foderkrybberne kan ske med højtryksrensere med viftedyse og med moderat tryk. Brug også en børste, det sparer vand og tid. Evt. skrabere af stål skal bruges med let hånd.

Undgå slag eller anden dynamisk belastning af foderkrybberne, eller skillevæggene.

Knækkede kanter kan normalt genmonteres og fastlimes med Polysan fuge- og klæbemasse. Sårfladerne skal være rene og tørre. Tape er velegnet til at støtte genmonterede stykker.

Check fuger og omstøbning hver gang staldafsnittet er blevet rensset og ellers 1 gang årligt.

Ring eller skriv til os, dersom du har spørgsmål.

November 2008
EW

POLYSAN[®]
POLYMERBETON - POLYMER CONCRETE

POLYSAN A/S
Industrivej 17
DK-5672 Broby
Tlf. +45 62661221
Fax + 45 62661521
polysan@polysan.dk
www.polysan.dk